

지역산업연관표로 살펴본 제주지역 노동유발효과 및 시사점

강기춘

제주대학교 경제학과 교수



1. 문제 제기

경제는 성장하지만 고용은 늘어나지 않는 현상을 일컫는 ‘고용 없는 성장(jobless growth)’이 우리나라 경제에 고착화되었고, 이제는 경제는 성장함에도 불구하고 고용은 오히려 지속적으로 감소하는 현상을 일컫는 ‘고용감소 성장(job-loss growth)’이 코로나 19를 계기로 한국경제에 부리를 내리는 것이 아닌가 하는 우려가 된다.

한국은행이 발표한 ‘2018년 산업연관표’에 따르면 제품 생산이 10억 원 늘어날 경우 직접·간접적으로 창출된 취업자 수를 나타내는 취업유발계수가 2018년 10.1명으로 2015년 11.4명, 2016년 11.2명, 2017년 10.6명에 이어 지속적으로 감소하고 있는 것으로 나타났다.

지역경제를 분석하여 데이터에 기반을 둔 지역경제정책을 수립하는 관점에서 볼 때 지역산업연관표는 매우 중요한 인프라이며 그 유용성은 아무리 강조해도 지나침이 없을 것이다. 한국은행에서 2003년에 처음으로 지역산업연관표를 발표하였는데 수도권, 강원권, 충청권, 전라권, 경북권, 경남권 등 6개 권역으로 작성되었고, 제주의 경우 전라권에 포함되어 있어 활용에 제약이 있었다. 그러나 2005년, 2010년, 2013년, 2015년 지역산업연관표에서는 제주특별자치도가 분리되어 유용성이 한층 더 커지고 있다.

지역산업연관표를 이용한 연구는 많이 있으나 대다수의 연구들이 생산유발효과 및 부가가치유발효과에 많은 관심을 가지고 있는 반면에 취업유발효과에 대한 관심은 상대적으로 적은 편이었다.

이에 본고에서는 2005년, 2010년, 2013년, 2015년 지역산업연관표를 이용하여 ‘고용 없는 성장’ 내지는 ‘고용감소 성장’에 제주특별자치도가 대응할 수 있는 대안을 도출해 보고자 한다. 먼저, 취업자 수, 취업계수, 취업유발계수 등 취업 관련 지표를 살펴보고, 다음으로 취업자 수 증가율과 취업계수를 이용하여 산업을 유형별로 분류하고, 마지막으로 취업유발계수의 동태적 변화를 살펴보고 정책 시사점을 도출한다.

II. 취업 관련 지표

본고에서 살펴본 취업 관련 지표는 취업자 수, 특화계수(LQ), 취업계수, 취업유발계수, 취업유발률 등이다.

〈표 1〉은 2005년 지역산업연관표의 제주지역 취업 관련 지표를 나타내고 있다. 취업자 수는 농림수산물 42,469명(20.8%), 도소매 32,752명(16.1%), 음식점 및 숙박 25,428명(12.5%)의 순으로 나타났다.

특화계수는 농림수산물(2.0), 음식점 및 숙박(1.57), 사회 및 기타 서비스(1.35)의 순으로 나타났고 그 외 5개 산업이 1 이상으로 나타나 기반산업으로 분류되고 있다.

취업계수는 섬유 및 가죽제품(86.7), 정밀기기(39.4), 도소매(38.1), 기타 제조업 제품(28.5), 음식점 및 숙박(26.5)의 순으로 나타났다.

제주지역 취업유발계수는 섬유 및 가죽제품(88.7), 정밀기기(40.5), 도소매(40.2), 기타 제조업 제품(30.25), 음식점 및 숙박(29.3)의 순으로 나타났다. 타 지역 취업유발계수는 기타(19.1), 음식료품(15.3), 섬유 및 가죽 제품(10.6), 음식점 및 숙박(8.5)의 순으로 나타났다. 한편, 제주지역과 타 지역 취업유발계수를 합한 국가 전체 취업유발계수는 섬유 및 가죽제품(99.2), 정밀기기(44.9), 도소매(43.3), 음식점 및 숙박(37.8)의 순으로 나타났다.

제주지역 취업유발인원 대비 타 지역 취업유발인원의 비율을 나타내는 타 지역 취업유발률은 기타(196.9%), 음식료품(136.6%), 금속제품(93.8%), 통신 및 방송(79.7%)의 순으로 나타났다.

〈표 1〉 취업관련 지표(2005년)

(단위: 명, 명/10억원, %)

구분	취업자 수	LQ	취업계수 ¹⁾	취업유발계수 ²⁾			
				제주	타 지역	국가	타 지역 취업유발률 ³⁾
농림수산물	42,469	2.00	20.1	22.0	5.1	27.1	23.2
광산품	162	0.80	5.8	7.6	2.7	10.4	35.5
음식료품	2,686	0.83	4.6	11.2	15.3	26.5	136.6
섬유 및 가죽제품	274	0.07	86.7	88.7	10.6	99.2	12.0
목재 및 종이제품	380	0.32	11.8	13.6	7.1	20.8	52.2
인쇄 및 복제	269	0.37	11.4	13.1	6.1	19.1	46.6
석유 및 석탄제품	12	0.07	7.6	8.1	1.0	9.1	12.3
화학제품	379	0.09	6.1	7.6	4.0	11.5	52.6
비금속광물제품	888	0.74	5.6	8.4	6.0	14.4	71.4

구분	취업자 수	LQ	취업계수	취업유발계수			
				제주	타 지역	국가	타 지역 취업유발률
1차 금속제품	14	0.01	11.4	13.8	4.6	18.4	33.3
금속제품	141	0.04	5.5	6.4	6.0	12.4	93.8
일반기계	97	0.02	7.7	8.9	6.7	15.5	75.3
전기 및 전자기기	251	0.04	2.4	3.0	2.3	5.3	76.7
정밀기기	44	0.05	39.4	40.5	4.5	44.9	11.1
수송장비	44	0.01	26.3	27.3	5.5	32.8	20.1
기타 제조업 제품	353	0.28	28.5	30.2	6.9	37.1	22.8
전력, 가스 및 수도	330	0.41	2.1	2.7	1.6	4.2	59.3
건설	16,824	0.92	10.3	11.8	5.0	16.8	42.4
도소매	32,752	1.05	38.1	40.2	3.2	43.3	8.0
음식점 및 숙박	25,428	1.57	26.5	29.3	8.5	37.8	29.0
운수	11,259	1.02	12.7	14.1	3.1	17.2	22.0
통신 및 방송	1,629	0.92	3.9	6.4	5.1	11.4	79.7
금융 및 보험	7,821	1.23	9.4	12.2	2.7	14.9	22.1
부동산 및 사업서비스	9,449	0.53	6.7	8.1	2.3	10.3	28.4
공공행정 및 국방	10,117	1.25	10.8	12.6	3.5	16.2	27.8
교육 및 보건	23,692	1.11	17.7	19.2	2.9	22.1	15.1
사회 및 기타 서비스	16,116	1.35	18.1	20.2	4.2	24.3	20.8
기타	0	0	0	9.7	19.1	28.8	196.9
전산업	203,880		14.7				

주: 1) 각 산업별 산출액 10억 원당 소요되는 취업자 수

2) 특정지역-특정산업 부문에 대한 최종수요 10억 원 발생 시 해당지역-해당 산업을 포함한 모든 지역-모든 산업에서 직·간접적으로 유발되는 취업자 수

3) (타 지역 취업유발인원/제주지역 취업유발인원)*100

〈표 2〉는 2015년 지역산업연관표의 제주지역 취업관련 지표를 나타내고 있다. 취업자 수는 농림수산물 49,656명(15.5%), 도소매 및 상품중개서비스 45,470명(14.2%), 음식점 및 숙박서비스 42,808명(13.3%)의 순으로 나타났다.

특화계수는 농림수산물(3.04), 예술, 스포츠 및 여가 관련 서비스(1.89), 광산물(1.84)의 순으로 나타났고 그 외 7개 산업이 1 이상으로 나타나 기반산업으로 분류되고 있다.

취업계수는 기타 서비스(25.7), 농림수산물(18.1), 기타 제조업 제품(16.5), 도소매 및 상품중개서비스(16.2)의 순으로 나타났다.

제주지역 취업유발계수는 기타 서비스(27.7), 농림수산물(20.1), 기타 제조업 제품(18.9), 도소매 및 상품중개서비스(18.5), 음식점 및 숙박서비스(17.9)의 순으로 나타났다. 타 지역 취업유발계수는 음식료품(5.7), 운송

장비(5.7), 목재 및 종이, 인쇄(5.3), 기계 및 장비(5.0)의 순으로 나타났다. 한편, 제주지역과 타 지역 취업유발 계수를 합한 국가 전체 취업유발계수는 기타 서비스(31.4), 농림수산물(24.3), 기타 제조업 제품(23.5), 음식 점 및 숙박서비스(22.4)의 순으로 나타났다.

제주지역 취업유발인원 대비 타 지역 취업유발인원의 비율을 나타내는 타 지역 취업유발률은 운송장비 (190%), 컴퓨터, 전자 및 광학기기(119%), 기계 및 장비(100%)의 순으로 나타났다.

〈표 2〉 취업관련 지표(2015년)

(단위: 명, 명/10억 원, %)

구분	취업자 수	LQ	취업계수	취업유발계수			
				제주	타 지역	국가	타 지역 취업유발률
농림수산물	49,656	3.04	18.1	20.1	4.2	24.3	20.9
광산물	293	1.84	3.6	6.1	3.2	9.3	52.5
음식료품	5,888	1.43	4.7	10.9	5.7	16.5	52.3
섬유 및 가죽제품	311	0.07	8.8	11.3	4.7	16.1	41.6
목재 및 종이, 인쇄	564	0.23	6.3	8.5	5.3	13.9	62.4
석탄 및 석유제품	1	0.01	1.1	1.8	1.2	2.9	66.7
화학제품	709	0.13	3.7	5.6	3.4	9.0	60.7
비금속광물제품	1,507	1.03	3.4	6.3	4.9	11.2	77.8
1차 금속제품	1	0.00	2.1	3.4	3.3	6.7	97.1
금속가공제품	451	0.09	4.2	5.8	4.5	10.3	77.6
컴퓨터, 전자 및 광학기기	166	0.03	1.2	2.1	2.5	4.6	119.0
전기장비	135	0.04	3.8	5.2	3.8	9.0	73.1
기계 및 장비	163	0.03	3.5	5.0	5.0	9.9	100.0
운송장비	1	0.00	0.8	3.0	5.7	8.7	190.0
기타 제조업 제품	1,109	0.52	16.5	18.9	4.6	23.5	24.3
제조임가공 및 산업용 장비 수리	1,170	0.17	10.8	12.0	2.9	14.9	24.2
전력, 가스 및 증기	1,110	1.16	2.1	2.4	1.2	3.7	50.0
수도, 폐기물처리 및 재활용서비스	1,006	0.64	5.5	7.1	2.7	9.8	38.0
건설	28,295	1.28	6.8	8.8	3.5	12.3	39.8
도소매 및 상품중개서비스	45,470	0.97	16.2	18.5	3.0	21.5	16.2
운송서비스	18,396	0.97	10.5	11.9	2.5	14.3	21.0
음식점 및 숙박서비스	42,808	1.67	14.7	17.9	4.5	22.4	25.1
정보통신 및 방송 서비스	5,614	0.66	3.4	5.7	2.8	8.5	49.1
금융 및 보험 서비스	8,190	0.90	6.5	8.4	2.8	11.2	33.3
부동산서비스	3,268	0.50	1.8	2.9	1.3	4.2	44.8
전문, 과학 및 기술 서비스	6,726	0.37	9.5	11.0	2.2	13.3	20.0
사업지원서비스	14,749	0.94	11.3	13.0	2.5	15.5	19.2

구분	취업자 수	LQ	취업계수	취업유발계수			
				제주	타 지역	국가	타 지역 취업유발률
공공행정, 국방 및 사회보장	18,166	1.29	9.5	10.3	1.1	11.4	10.7
교육서비스	16,362	0.82	11.5	13.2	2.4	15.6	18.2
보건 및 사회복지 서비스	22,365	1.09	16.0	17.8	2.8	20.6	15.7
예술, 스포츠 및 여가 관련 서비스	10,849	1.89	8.0	10.4	3.4	13.8	32.7
기타 서비스	15,559	0.99	25.7	27.7	3.7	31.4	13.4
기타	0	0	0.0	9.7	4.4	14.1	45.4
전산업	321,056		10.3				

III. 산업유형 분류

취업계수란 일정기간 동안 생산 활동에 투입된 노동량(자영업주 및 무급가족종사자를 포함)을 총 산출액으로 나눈 계수로서 한 단위(산출액 10억 원)의 생산에 직접 필요한 노동량을 의미하므로 노동생산성과는 역수관계에 있다.

취업계수가 크면 클수록 산출량 단위당 필요한 노동량이 크므로 노동집약적 산업이며, 생산을 위하여 설비자동화 등의 투자가 늘어나면 산출량 단위당 필요한 노동량이 작아지므로 취업계수가 작으면 작을수록 상대적으로 노동절약적 산업, 곧 자본집약적 산업이다. 취업계수는 경제가 성장함에 따라 계속 하락하고 있는데 이는 생산설비의 자동화 등에 따른 노동생산성 향상에 기인하지만 근래에는 구조조정 등에 의한 인력감축도 상당부분 취업계수 하락요인으로 작용하고 있다고 볼 수 있다.

어떤 산업의 취업계수가 전산업평균 취업계수보다 크면 노동집약적 산업, 작으면 자본집약적 산업이라고 하고, 어떤 산업의 취업자 수 증가율(연평균 기준)이 전산업평균 취업자 수 증가율보다 높으면 고용확대형 산업, 낮으면 고용둔화형 산업이라 한다. 본고에서는 단기, 중기, 장기별 산업유형 분류를 살펴보았다.

1. 단기

단기 산업유형 분류는 산업분류가 동일한 2010년 및 2013년 지역산업연관표의 취업자 수(연평균 증가율) 및 취업계수를 이용하였다.(표 3) 참조)

〈표 3〉 취업자 수 및 취업계수

(단위: 명, 명/10억 원, %)

구분	2010년		2013년		연평균 증가율 ²⁾
	취업자 수	취업계수 ¹⁾	취업자 수	취업계수	
1.농림수산물	47,372	14.5	46,281	13.3	-0.8
2.광산품	346	5.4	209	3.2	-15.5
3.식료품	4,493	3.9	4,226	3.4	-2.0
4.섬유 및 가죽제품	238	17.5	257	17.7	2.6
5.목재 및 종이, 인쇄	385	5.8	528	6.0	11.1
6.석탄 및 석유제품	16	15.7	9	3.9	-17.5
7.화학제품	486	4.3	442	4.4	-3.1
8.비금속광물제품	798	3.8	873	2.9	3.0
9.금속제품	235	4.7	151	13.0	-13.7
10.기계 및 장비	190	5.9	103	7.4	-18.5
11.전기 및 전자기기	213	2.8	230	8.6	2.6
12.정밀기기	41	11.3	57	8.7	11.6
13.운송장비	8	10.0	6	9.5	-9.1
14.기타 제조업 제품 및 임가공	705	10.9	172	12.4	-37.5
15.전력, 가스 및 증기	984	3.2	1,251	1.3	8.3
16.수도, 폐기물 및 재활용서비스	833	5.0	816	4.1	-0.7
17.건설	13,414	6.5	24,262	8.0	21.8
18.도소매서비스	39,535	22.6	42,984	21.4	2.8
19.운송서비스	18,275	14.4	21,569	17.2	5.7
20.음식점 및 숙박서비스	26,445	16.7	32,163	19.7	6.7
21.정보통신 및 방송 서비스	4,834	7.6	5,040	7.4	1.4
22.금융 및 보험 서비스	10,092	9.6	11,050	9.6	3.1
23.부동산 및 임대	4,568	2.1	5,389	3.0	5.7
24.전문, 과학 및 기술 서비스	6,970	18.8	8,753	19.6	7.9
25.사업지원서비스	8,213	29.6	11,306	34.0	11.2
26.공공행정 및 국방	14,065	8.8	15,868	6.7	4.1
27.교육서비스	18,976	18.9	18,948	16.6	0.0
28.보건 및 사회복지서비스	16,907	17.4	22,356	19.7	9.8
29.문화 및 기타 서비스	23,362	19.6	26,308	18.7	4.0
합계 또는 평균	262,999	12.2	301,607	12.1	0.17

주: 1) 명목가격 취업계수로 가격요인에 의한 산출액 변화가 영향을 미침에 따라 시계열 비교 시 이용에 유의

2) 2010-2013년 연평균증가율을 나타냄

2013년 제주지역의 산업별 취업계수(X축) 및 2010-2013년 중 취업자 수 연평균증가율(Y축)과 전산업평균 취업계수 및 전산업평균 취업자 수 연평균증가율 간의 관계에 따라 산업을 [그림 1]과 같이 4가지 유형으로 분류하였다.¹⁾

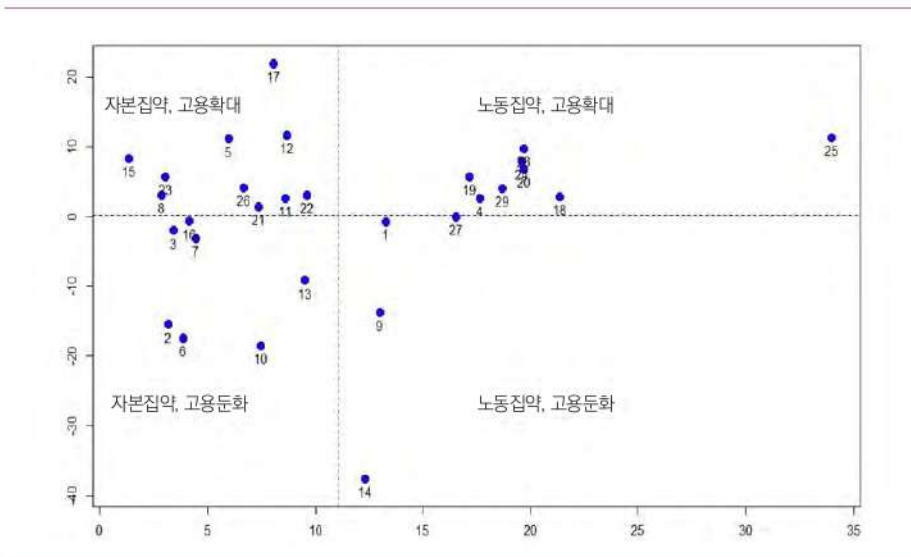
첫째, 노동집약, 고용확대에 속하는 산업은 섬유 및 가죽제품, 도소매서비스, 운송서비스, 음식점 및 숙박서비스, 전문, 과학 및 기술서비스, 사업지원서비스, 보건 및 사회복지서비스, 문화 및 기타서비스 등 8개이다.

둘째, 자본집약, 고용확대에 속하는 산업은 목재 및 종이, 인쇄, 비금속광물제품, 전기 및 전자기기, 정밀기기, 전력, 가스 및 증기, 건설, 정보통신 및 방송 서비스, 금융 및 보험 서비스, 부동산 및 임대, 공공행정 및 국방 등 10개이다.

셋째, 자본집약, 고용둔화에 속하는 산업은 광산물, 음식료품, 석탄 및 석유제품, 화학제품, 기계 및 장비, 운송장비, 수도, 폐기물 및 재활용서비스 등 7개이다.

넷째, 노동집약, 고용둔화에 속하는 산업은 농림수산물, 금속제품, 기타 제조업 제품 및 임가공, 교육서비스 등 4개이다.

[그림 1] 산업유형 분류(단기)



1) 당초 산업분류에서는 산업이 30개였으나 1차 금속제품은 취업자 수가 없어 제외하였고, [그림 1]에서 숫자는 <표 3>의 산업에 부여된 번호를 나타낸다.

2. 중기

중기 산업유형 분류는 2010년 및 2015년 지역산업연관표의 취업자 수(연평균 증가율) 및 취업계수를 이용하였다²⁾. (〈표 4〉 참조)

〈표 4〉 취업자 수 및 취업계수

(단위: 명, 명/10억 원, %)

구분	2010년		2015년		
	취업자 수	취업계수 ¹⁾	취업자 수	취업계수	연평균 증가율 ²⁾
1.농림수산물	47,372	14.5	49,656	18.1	0.9
2.광산품	346	5.4	293	3.6	-3.3
3.음식료품	4,493	3.9	5,888	4.7	5.6
4.섬유 및 가죽제품	238	17.5	311	8.8	5.5
5.목재 및 종이, 인쇄	385	5.8	564	6.3	7.9
6.석탄 및 석유제품	16	15.7	1	1.1	-42.6
7.화학제품	486	4.3	709	3.7	7.8
8.비금속광물제품	798	3.8	1,507	3.4	13.6
9.금속제품	235	4.7	451	4.2	13.9
10.기계 및 장비	190	5.9	163	3.5	-3.0
11.운송장비	213	2.8	1	0.8	-34.0
12.전력, 가스 및 증기	41	11.3	1,110	2.1	2.4
13.수도, 폐기물 및 재활용서비스	8	10.0	1,006	5.5	3.8
14.건설	705	10.9	28,295	6.8	16.1
15.도소매서비스	984	3.2	45,470	16.2	2.8
16.운송서비스	833	5.0	18,396	10.5	0.1
17.음식점 및 숙박서비스	13,414	6.5	42,808	14.7	10.1
18.정보통신 및 방송 서비스	39,535	22.6	5,614	3.4	3.0
19.금융 및 보험 서비스	18,275	14.4	8,190	6.5	-4.1
20.부동산 및 임대	26,445	16.7	3,268	1.8	-6.5
21.전문, 과학 및 기술 서비스	4,834	7.6	6,726	9.5	-0.7
22.사업지원서비스	10,092	9.6	14,749	11.3	12.4
23.교육서비스	4,568	2.1	16,362	11.5	-2.9
24.보건 및 사회복지서비스	6,970	18.8	22,365	16.0	5.8
합계 또는 평균	262,999	12.2	321,056	10.3	4.1

주: 1) 2010~2015년 연평균증가율을 나타냄

2) 2010년 지역산업연관표는 30개 산업이고, 2015년은 33개 산업인데, 동일한 산업을 가지고 비교하기 위해서 24개 산업을 선택하였고, [그림 2]에서 숫자는 〈표 4〉의 산업에 부여된 번호를 나타낸다.

2015년 제주지역의 산업별 취업계수(X축) 및 2010-2015년 중 취업자 수 연평균증가율(Y축)과 전산업평균 취업계수 및 전산업평균 취업자 수 연평균증가율 간의 관계에 따라 산업을 [그림 2]와 같이 4가지 유형으로 분류하였다.

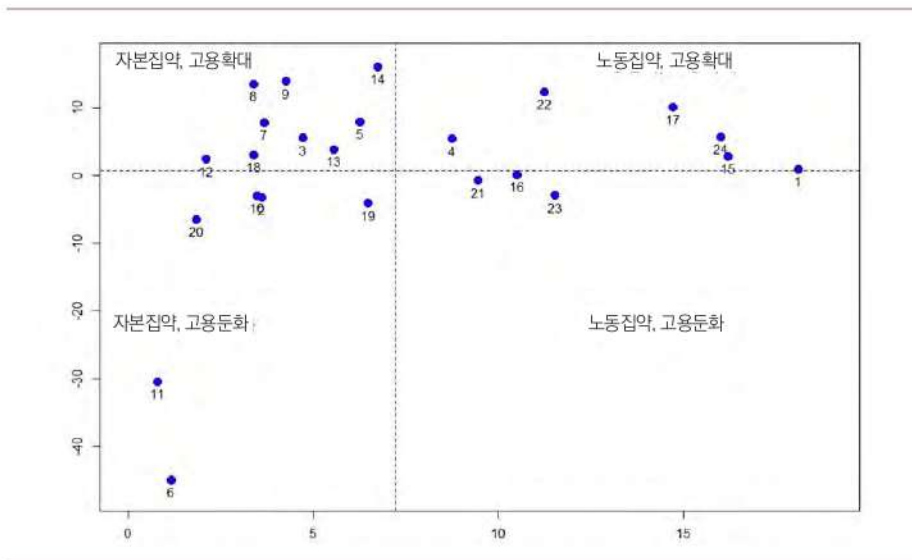
첫째, 노동집약, 고용확대에 속하는 산업은 농림수산물, 섬유 및 가죽제품, 도소매서비스, 음식점 및 숙박서비스, 사업지원서비스, 보건 및 사회복지서비스 등 6개이다.

둘째, 자본집약, 고용확대에 속하는 산업은 음식료품, 목재 및 종이, 인쇄, 화학제품, 비금속광물제품, 전력, 가스 및 증기, 수도, 폐기물 및 재활용서비스, 건설, 정보통신 및 방송 서비스 등 9개이다.

셋째, 자본집약, 고용둔화에 속하는 산업은 광산물, 석탄 및 석유제품, 기계 및 장비, 운송장비, 금융 및 보험 서비스, 부동산 및 임대 등 6개이다.

넷째, 노동집약, 고용둔화에 속하는 산업은 운송서비스, 전문, 과학 및 기술 서비스, 교육서비스 등 3개이다.

[그림 2] 산업유형 분류(중기)



3. 장기

장기 산업유형 분류는 2005년 및 2015년 지역산업연관표의 취업자 수(연평균 증가율) 및 취업계수를 이용하였다³⁾. (〈표 5〉 참조)

3) 2005년 지역산업연관표는 28개 산업이고, 2015년은 33개 산업인데, 동일한 산업을 가지고 비교하기 위해서 16개 산업을 선택하였고, [그림 3]에서 숫자는 〈표 5〉의 산업에 부여된 번호를 나타낸다.

〈표 5〉 취업자 수 및 취업계수

(단위: 명, 명/10억 원, %)

구분	2005년		2015년		
	취업자 수	취업계수 ¹⁾	취업자 수	취업계수	연평균 증가율 ¹⁾
1.농림수산물	42,469	20.1	49,656	18.1	1.6
2.광산품	162	5.8	293	3.6	6.1
3.음식료품	2,686	4.6	5,888	4.7	8.2
4.섬유 및 가죽제품	274	86.7	311	8.8	1.3
5.석유 및 석탄제품	12	7.6	1	1.1	-22.0
6.화학제품	379	6.1	709	3.7	6.5
7.비금속광물제품	888	5.6	1,507	3.4	5.4
8.1차 금속제품	14	11.4	1	2.1	-23.2
9.금속제품	141	5.5	451	4.2	12.3
10.수송장비	44	26.3	1	0.8	-31.5
11.건설	16,824	10.3	28,295	6.8	5.3
12.도소매	32,752	38.1	45,470	16.2	3.3
13.음식점 및 숙박	25,428	26.5	42,808	14.7	5.3
14.운수	11,259	12.7	18,396	10.5	5.0
15.통신 및 방송	1,629	3.9	5,614	3.4	13.2
16.금융 및 보험	7,821	9.4	8,190	6.5	0.5
전산업	203,880	14.7	321,056	10.3	4.6

주: 1) 2005-2013년 연평균증가율을 나타냄

2015년 제주지역의 산업별 취업계수(X축) 및 2005-2015년 중 취업자 수 연평균증가율(Y축)과 전산업평균 취업계수 및 전산업평균 취업자 수 연평균증가율 간의 관계에 따라 산업을 [그림 3]와 같이 4가지 유형으로 분류하였다.

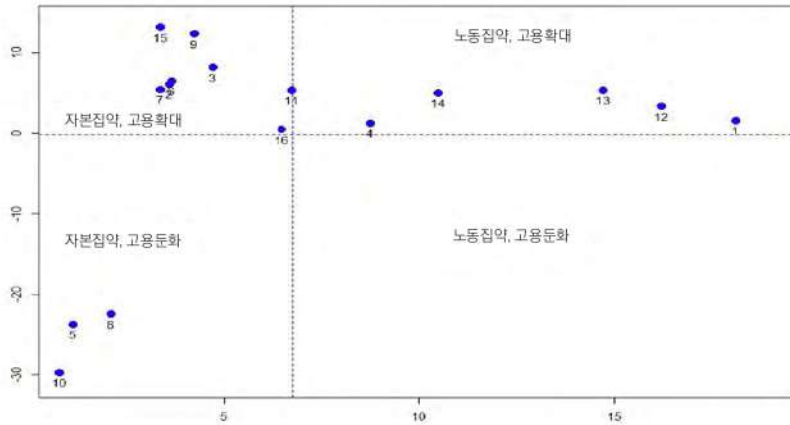
첫째, 노동집약, 고용확대에 속하는 산업은 농림수산물, 섬유 및 가죽제품, 도소매, 음식점 및 숙박, 운수 등 5개이다.

둘째, 자본집약, 고용확대에 속하는 산업은 광산품, 음식료품, 화학제품, 비금속광물제품, 금속제품, 건설, 통신 및 방송, 금융 및 보험 등 8개이다.

셋째, 자본집약, 고용둔화에 속하는 산업은 석유 및 석탄제품, 1차 금속제품, 수송장비 등 3개이다.

넷째, 노동집약, 고용둔화에 속하는 산업은 없는 것으로 나타났다.

[그림 3] 산업유형 분류(장기)



IV. 취업유발계수의 동태적 변화

지역산업연관표에서 취업유발계수는 특정지역-특정산업 부문에 대한 최종수요 10억 원 발생 시 해당지역-해당 산업을 포함한 모든 지역-모든 산업에서 직·간접적으로 유발되는 취업자 수를 말하는데 본고에서는 단기, 중기, 장기별 취업유발계수의 동태적 변화를 살펴보았다.

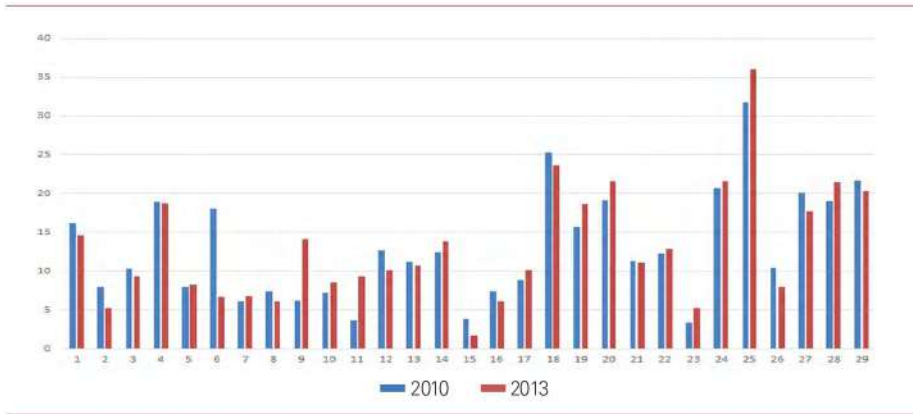
1. 단기

취업유발계수의 단기 변화는 산업분류가 동일한 2010년 및 2013년 지역산업연관표를 이용하여 제주지역, 타 지역 및 국가 전체의 취업유발계수를 계산하여 살펴보았다. 당초 산업분류에서는 산업이 30개였으나 1차 금속제품은 취업자 수가 없어 제외하였고, 제주지역 내 취업유발계수를 나타내는 [그림 4]에서 X축 숫자는 <표 3>의 산업에 부여된 번호를 나타낸다.

29개 산업 중 14개 산업의 제주지역 내 취업유발계수가 증가하였는데 금속제품(8.0), 전기 및 전자기기(5.7), 사업지원서비스(4.3)의 순으로 나타났고, 감소한 15개 산업은 석탄 및 석유제품(-11.4), 광산품(-2.7), 정밀기기(-2.6)의 순으로 나타났다. 한편, 타 지역 취업유발계수는 5개 산업을 제외하고 모두 감소하였으나 제주 지역 내 취업유발계수와 타 지역 취업유발계수를 합한 국가 전체 취업유발계수는 14개 산업에서 증가한 것으로 나타났다.⁴⁾

4) 지면 관계로 그림은 생략함

[그림 4] 제주지역 취업유발계수의 변화(단기)

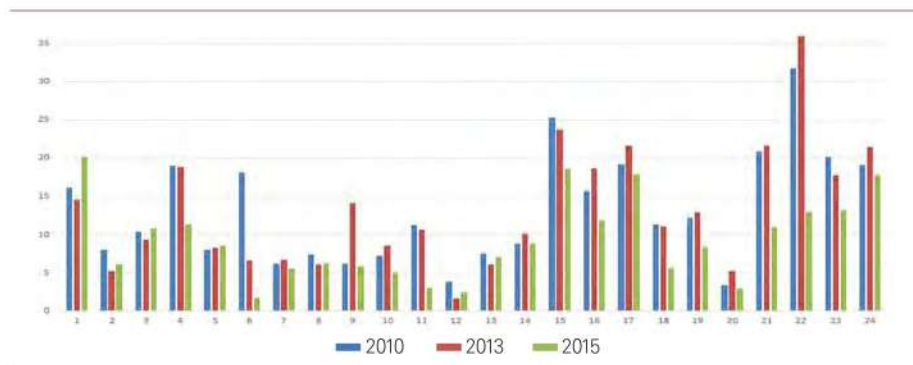


2. 중기

취업유발계수의 중기 변화는 2010년, 2013년 및 2015년 지역산업연관표를 이용하여 제주지역, 타 지역 및 국가 전체의 취업유발계수를 계산하여 살펴보았다. 2010년 및 2013년 지역산업연관표는 30개 산업이고, 2015년은 33개 산업인데, 동일한 산업을 가지고 비교하기 위해서 24개 산업을 선택하였고, [그림 5]에서 X축 숫자는 <표 4>의 산업에 부여된 번호를 나타낸다.

취업유발계수의 중기 변화는 지속 감소, 지속 증가, 감소 후 증가, 증가 후 감소 등 4가지 유형을 보이고 있다. 제주지역 내 취업유발계수의 중기 변화 중 목재 및 종이, 인쇄가 유일하게 지속 증가 유형이고, 섬유 및 가죽제품 등 6개 산업은 지속 감소 유형, 농림수산물 등 6개 산업은 감소 후 증가 유형, 화학제품 등 11개 산업은 증가 후 감소 유형을 보이고 있다. 한편, 제주지역 내 취업유발계수와 타 지역 취업유발계수를 합한 국가 전체 취업유발계수의 중기 변화 중 음식료품 등 6개 산업은 지속 감소 유형, 농림수산물 등 5개 산업은 감소 후 증가 유형, 석탄 및 석유제품 등 13개 산업은 증가 후 감소 유형을 보이고 있다.

[그림 5] 제주지역 취업유발계수의 변화(중기)

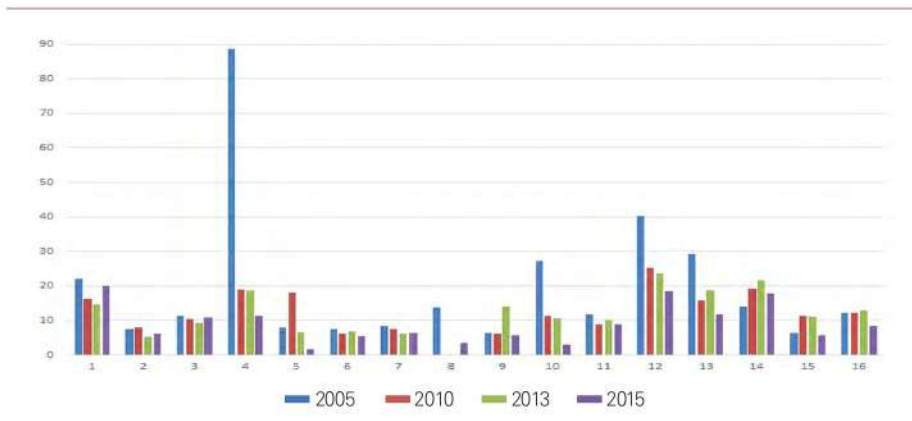


3. 장기

취업유발계수의 장기 변화는 2005년, 2010년, 2013년 및 2015년 지역산업연관표를 이용하여 제주지역, 타 지역 및 국가 전체의 취업유발계수를 계산하여 살펴보았다. 2005년 지역산업연관표는 28개 산업이고, 2010년 및 2013년은 30개 산업, 2015년은 33개 산업인데, 동일한 산업을 가지고 비교하기 위해서 16개 산업을 선택하였고, [그림 6]에서 X축 숫자는 <표 5>의 산업에 부여된 번호를 나타낸다.

취업유발계수의 장기 변화는 지속 감소, 지속 증가, 감소 후 증가, 증가 후 감소, 비정형 등 5가지 유형을 보이고 있다. 제주지역 내 취업유발계수의 장기 변화 중 지속 증가 유형은 없고, 섬유 및 가죽제품 등 3개 산업은 지속 감소 유형, 농림수산물 등 3개 산업은 감소 후 증가 유형, 석유 및 석탄제품 등 3개 산업은 증가 후 감소 유형, 광산품 등 7개 산업은 일정한 형태가 없는 비정형 유형을 보이고 있다. 한편, 제주지역 내 취업유발계수와 타 지역 취업유발계수를 합한 국가 전체 취업유발계수의 장기 변화 중 지속 증가 유형은 없고, 음식료품 등 4개 산업은 지속 감소 유형, 농림수산물 등 3개 산업은 감소 후 증가 유형, 석탄 및 석유제품 등 4개 산업은 증가 후 감소 유형, 광산품 등 5개 산업은 일정한 형태가 없는 비정형 유형을 보이고 있다.

[그림 6] 제주지역 취업유발계수의 변화(장기)



V. 정책 시사점

본고에서는 2005년, 2010년, 2013년, 2015년 지역산업연관표를 이용하여 '고용 없는 성장' 내지는 '고용감소 성장'에 제주특별자치도가 대응할 수 있는 대안을 도출해 보고자 하였다.

고용창출이 정책의 최종 목표가 되고 있는 시대에 2005년부터 2015년까지 장기 분석에 따라 [그림 3]의 노동집약, 고용 확대에 속하는 산업과 자본집약, 고용확대에 속하는 산업에 주목할 필요가 있다. 또한 [그림 6]의 제주지역 취업유발계수의 장기 변화에서 정책적 시사점을 도출할 수 있을 것이다.

농림수산품의 경우 노동집약, 고용확대 산업으로 분류되고 있고, 취업유발계수가 증가하는 추세에 있으므로 6차 산업 고도화를 통해 현재 산업구조 우위 산업에서 향후 성장유망산업으로 발전시켜야 할 것이다.

섬유 및 가죽제품의 경우 취업유발계수가 지속적으로 감소했음에도 불구하고 노동집약, 고용확대 산업의 위상을 유지하고 있다. 제주천연염색산업이 시군구 지역연구산업육성사업으로 선정되어 추진되고 있으므로 일 자리의 양적 확대를 도모해야 할 것이다.

음식료품의 경우 자본집약, 고용확대 산업으로 분류되고 있고, 취업유발계수가 증가하는 추세에 있으므로 스케일업(scale-up)을 통해 현재 경쟁력 우위 산업에서 향후 성장유망산업으로 발전시켜야 할 것이다.

화학제품에 속한 화장품산업의 경우 자본집약, 고용확대 산업으로 분류되고 있으므로 특화를 통해 현재 열위 산업에서 향후 성장유망산업으로 발전시켜야 할 것이다.

참고문헌

- 한국은행(2014). 산업연관분석해설
 한국은행(2015). 2010년 및 2013년 지역산업연관표.
 한국은행 경제통계시스템(<http://ecos.bok.or.kr>)